

## LA BANDA IN MOVIMENTO

*Piccola variazione sul tema: accade sovente che non sia tutto l'organico della Banda ad intervenire ad una cerimonia, ma solo il trombetta. Vediamo quindi le modalità alle quali ci si deve attenere. Ringraziamo per la preziosa consulenza il M° Fulvio Creux, già Direttore della Banda dell'Esercito Italiano.*

-----

### COME DEVE COMPORTARSI UN TROMBETTIERE DURANTE UNA CERIMONIA UFFICIALE ?

*(a cura del M° Fulvio Creux, già Direttore della Banda dell'Esercito Italiano)*

Spesso l'organico della Banda è impossibilitato a partecipare a una cerimonia ufficiale, ragion per cui si demanda la presenza musicale a un trombetta.

Pur essendo occasioni civili, conviene attenersi alle disposizioni militari poiché, logicamente, un solo musicista non potrà mai assolvere al servizio con lo stesso risultato di un complesso completo.

Vediamo i principali casi.

#### **Santa Messa.**

La funzione religiosa può essere celebrata in chiesa o all'aperto.

All'inizio la Tromba suona uno squillo d'attenti, i Vessilli e i Gagliardetti assumono la posizione di saluto, il sacerdote fa il segno della croce, e al successivo "Amen" la Tromba esegue il segnale di riposo, così i Vessilli e i Gagliardetti ritornano sulla posizione di riposo.

All'elevazione la Tromba esegue uno squillo d'attenti e i Vessilli e i Gagliardetti assumono la posizione di saluto. Al termine dell'elevazione la Tromba esegue il segnale di riposo e i Vessilli e i Gagliardetti tornano sulla posizione di riposo.

Al termine della comunione dei fedeli, prima della liturgia di chiusura, dovrà essere letta la Preghiera dell'Arma presente: essa sarà preceduta da uno squillo d'attenti da parte della Tromba, dal silenzio d'ordinanza e, al termine della preghiera, dal segnale di riposo.

#### **Disposizioni comuni**

Qualora sia presente il Labaro, questo dovrà posizionarsi, preferibilmente, con la sua scorta alla sinistra dell'altare (a destra per chi guarda l'altare), in posizione possibilmente elevata rispetto alla posizione del Vessilli e dei Gagliardetti. Questi ultimi saranno posizionati, preferibilmente, sullo stesso lato, mentre a destra dell'altare (a sinistra per chi guarda l'altare) prenderanno posto, se presenti, il coro e la Tromba, nonché gli eventuali Gonfaloni ed i Labari delle altre Associazioni.

Gli alferi e le scorte dovranno rimanere in piedi per tutta la durata della funzione religiosa e sono esentati dall'eseguire il "segno della croce", quando previsto.

#### **Onori ai Caduti**

L'atto si estrinseca solitamente con la deposizione di una corona d'alloro al monumento o cippo che li ricorda. La cerimonia ha solitamente inizio con lo schieramento del Reparto militare, se presente, e degli altri partecipanti.

Il Comandante del picchetto armato o il Responsabile della cerimonia dà i seguenti comandi:

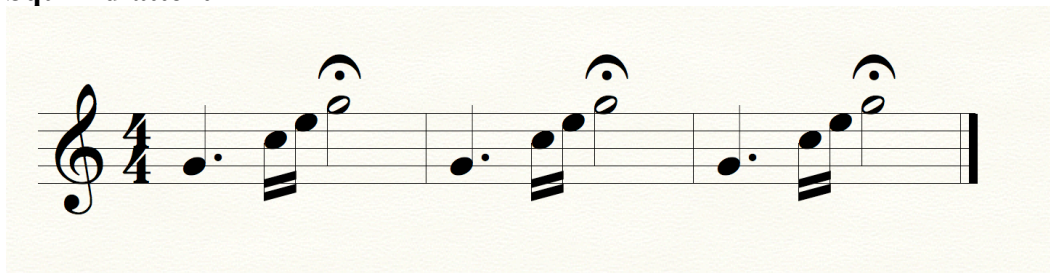
- **l'attenti** - il trombettiere esegue tre squilli d'attenti;
- ad alta voce dice "**Onore ai Caduti**", e in silenzio i portacorona iniziano il movimento con passo lento e sincrono verso il monumento o cippo. Sul luogo della deposizione i portacorona adageranno la Corona e si disporranno ai lati della stessa, rivolgendosi verso le Autorità, assumendo la posizione di attenti e così resteranno senza salutare. A questo punto l'Autorità più alta avanzerà sino a toccare con la mano la Corona;
- a questo punto il trombettiere intonerà il "**Silenzio**" (sempre e solo quello d'ordinanza). L'autorità che ha accompagnato la corona resta con lo sguardo rivolto a essa;
- al termine del "**Silenzio**" la Tromba darà il segnale di "**riposo**" e le Autorità riprenderanno il posto di competenza, mentre i portacorona rimarranno sul posto per qualche minuto sino a quando si sarà sciolto l'assemblamento dei presenti.

#### ATTENZIONE

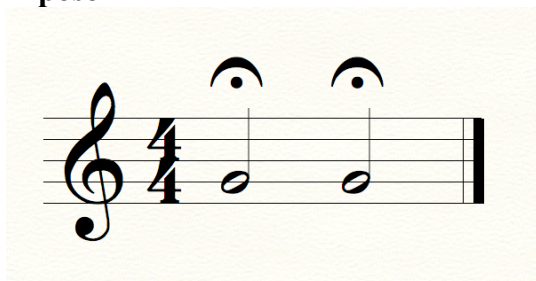
Capita sovente che al trombettiere venga chiesto, da parte degli organizzatori, di eseguire qualche brano ufficiale, tipo l'Inno nazionale. Ciò è assolutamente da evitare, poiché tale funzione non potrà mai essere assolta come se suonasse invece un organico completo.

Nel caso specifico dell'Inno nazionale, essendo questo uno dei sacri simboli della nostra Patria, non può essere oggetto di esecuzioni parziali, sommarie o degradanti.

#### Squilli d'attenti



#### Riposo



Aprile 2023



Pur essendo di pubblica consultazione, rimarchiamo che la proprietà intellettuale della scheda a cui stai accedendo è del relativo autore e del «Tavolo Permanente delle Federazioni Bandistiche Italiane» (T.P.). Tutte le schede dei brani realizzate all'interno della presente iniziativa, promossa dal T.P., sono distribuite con Licenza Creative Commons Attribuzione-Non commerciale-Non opere derivate 4.0 Internazionale. Chiunque volesse riportare la scheda in modo totale o parziale in qualsivoglia pubblicazione, sito Internet o altro supporto divulgativo, dovrà chiedere espressamente il permesso all'autore della presente scheda oppure alla Presidenza del T.P.